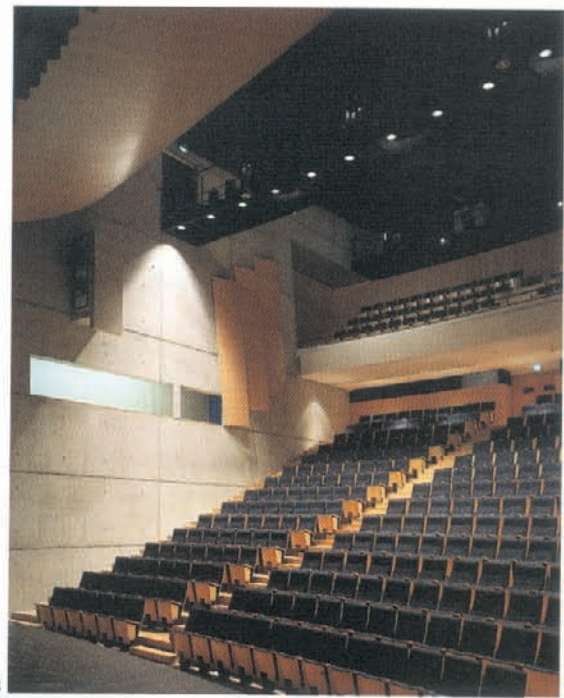


At e c h n i q u e s & ARCHITECTURE

**ESPACES
MODERNES**

REFERENCES 95

SIX ISSUES A YEAR. ISSN 0373-0719



- 1 *La nuit, le contenu du centre est offert à la ville.
II At night, the content of the centre is offered to the town.*
(Photo Olivier Wogenscky)
- 2 *Le parvis extérieur, prolongé à l'intérieur par un sol unique en ardoise.
II The exterior is extended on the interior by using the same slate paving.*
(Photo Patrick Muller)
- 3 *La salle de spectacles.
II Entertainments venue.*
(Photo Olivier Wogenscky)
- 4 *L'accueil abrité par la sous-face galbée de la salle de spectacles.
II The reception shelters beneath the curved under-face of the entertainments venue.*
- 5 *Les niveaux communiquent.
II The levels communicate.*
(Photos Patrick Muller)
- 6 *Une médiathèque ouverte sur la ville.
II A multi-media library over the town.*
(Photo Olivier Wogenscky)



4



5

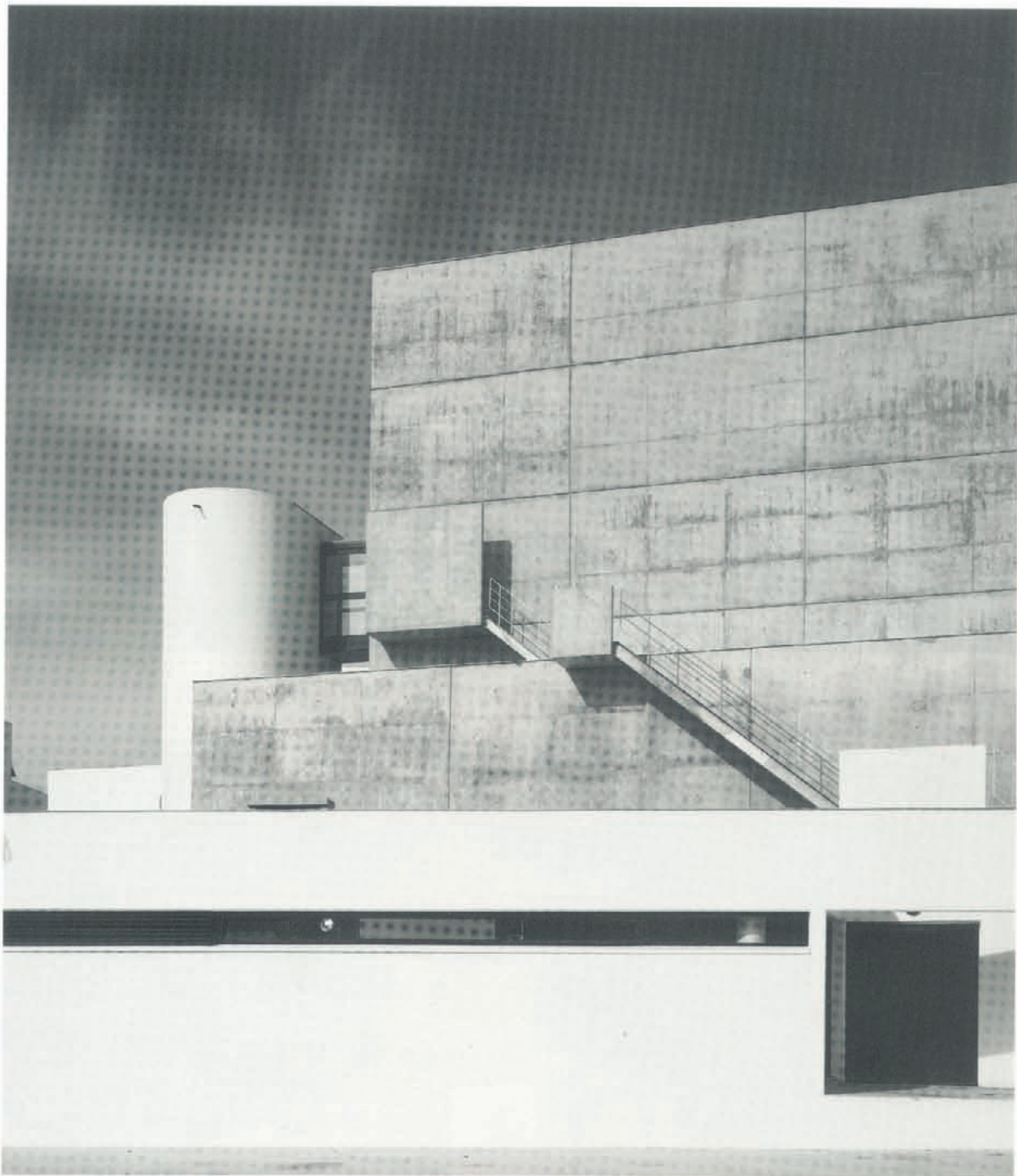


6

Maîtrise et continuité

A Meaux, le centre culturel dévoile parfaitement la volonté d'utiliser la structure comme le moyen d'expression de l'architecte, à la manière d'un sculpteur qui plie la matière à son goût. Ici, c'est le béton qui subit de nombreux moulages et se transforme en cube pour le volume opaque de la scène, en voiles latéraux pour la salle de spectacles, en portiques et poutres pour le déambulateur, pour finir en coque dans la médiathèque. Quant aux parois extérieures incurvées ou planes, elles sont constituées d'éléments préfabriqués en béton de marbre blanc permettant d'obtenir des panneaux de grandes dimensions.

La démarche rappelle des principes de topologie où les concepts d'endroit et d'envers n'ont plus raison d'être. Ici tout se dessine et se trouve montré par une gestion rationnelle de la lumière. La conception d'immeubles d'habitation n'ouvre pas de telles latitudes d'expression. Les immeubles «Tagore» construits dans le 13^e arrondissement parisien ont permis à J. Ripault et D. Duhart de poursuivre leur réflexion sur les standards du logement. Cette recherche amorcée depuis leurs premiers projets tend à se servir de la mise en œuvre pour perfectionner encore et toujours l'enveloppe et son contenu. La définition des éléments dimensionnels et constructifs est à la base de leur méthode qui intègre chaque expérience et apporte ainsi toujours plus de mesure, de précision et de durabilité. La démonstration, lorsqu'il s'agit de logement, est nettement moins spectaculaire. En effet, le découpage impliqué par la juxtaposition des cellules engendre une répétitivité commandée aussi par la rentabilité des surfaces. La réflexion, peut-être plus profonde, joue sur l'amélioration de «détails»: cadrage des vues, gains de surface, confort et fonctionnalité des pièces de service, etc. A cette conception de fond s'ajoute un travail de composition intégrant les don-



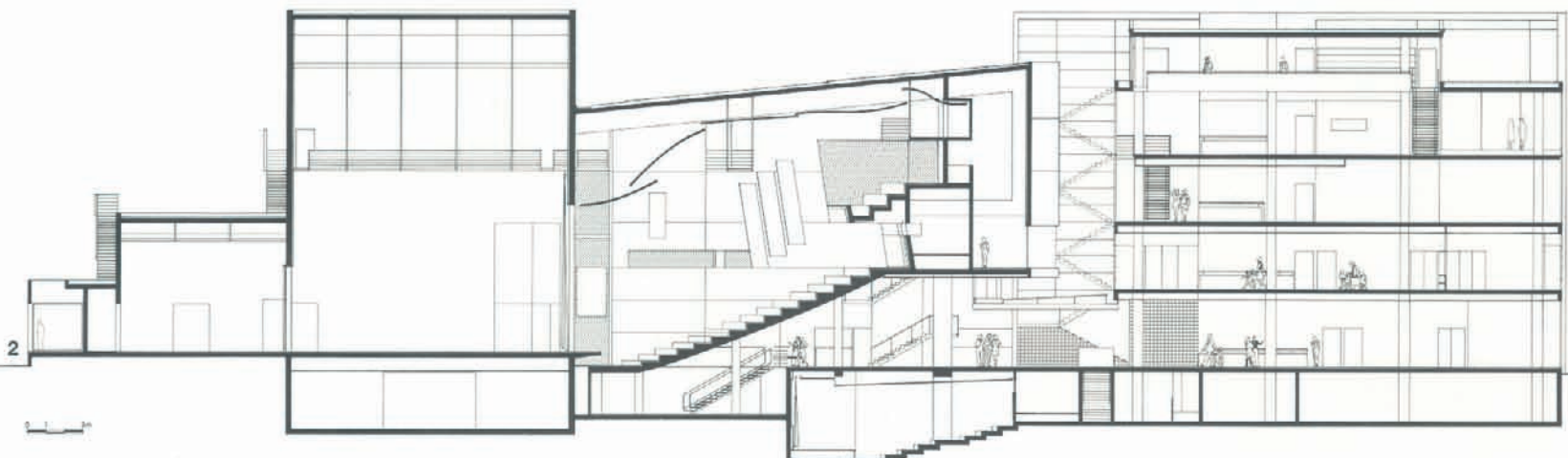
1 Le volume de la scène en béton brut se démarque des éléments préfabriqués en béton de marbre blanc.

II The volume of the stage, in untreated concrete, breaks free of the prefabricated elements in white marbled concrete.

(Photos Olivier Wogenscky)

2 Coupe longitudinale sur la salle de spectacles.

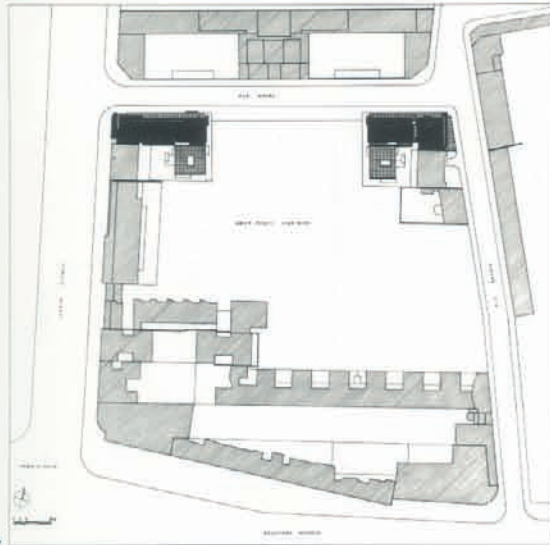
II Long section through entertainments venue.



nées du site. Les immeubles «Tagore» sont deux faux jumeaux qui cadrent de façon distante l'entrée d'un jardin. Deux échelles les caractérisent : l'une, basse, regroupe des duplex conçus comme des maisons individuelles bordées par le parc ; l'autre, haute, se compose de huit niveaux de logements orientés Sud, côté verdure.

Quant à l'atmosphère intérieure du lieu, qui de l'occupant ou du concepteur doit l'apporter, la question reste posée.

BH



3 Les immeubles Tagore, deux faux jumeaux qui tendent l'un vers l'autre.
 II The Tagore buildings, false twins that reach out towards one another.
 4 Plan masse.
 II Block plan.
 5 Un nouvel immeuble d'habitation qui qualifie le tissu urbain.
 II A new block of housing qualifies the urban fabric.
 (Photos Olivier Wogenscky)

FRANK GEOMETRY

One of the forces of the Modern Movement was to turn an often «hard» architecture into a handsome object, by virtue of geometry inspired research. The quintessence of the work of Jacques Ripault and Denise Duhart, lies in this type of composition.

With proportion and structure as a rationale, the basis of their projects is characterised by an efficient response to the programme, the issue of a typological research, itself doubled by work on the insertion of the project into the site. Though important, these qualities are not enough to create a unique and notable building. Yet their designs for a cultural centre in Meaux and for housing in Paris, show the contrary.

Comprising two auditoria and a library, the Luxembourg Cultural Centre could have been «brutal» by virtue of its somewhat cubic forms, the choice of cold steel; untreated, and white concrete; grey slate. Instead the building breathes and inspires serenity. Its proportions and volumes are sculptural, its functions easily read. Everything is designed and put on show by a rational management of the light.

With the «Tagore» housing project, the architects perpetuate their reflection on housing standards, strive towards an ever more perfect envelope and contents, even though here, imposed repetitiveness and the profitability/surface ratio barred anything too spectacular. Nonetheless, they have worked on «details»: framing views, gaining space, elevating comfort, and functionality of the kitchen and bathroom. «Tagore» is two buildings, one low and designed so the duplex flats have the feel of individual houses, the other high, its eight storeys oriented to the south.

Logements PLI,
 Zac Gandon-Massena
 Jacques Ripault,
 architecte
 Serge Clave, assistant
 Ugipral, Groupe UAP,
 maître d'ouvrage
 SECL, maître d'ouvrage
 délégué Semapa,
 aménageur
 Arcoba, Bet pilotage

PROGRAMME

Bât. C, angle rue Gandon/rue
 Tagore : 30 logements,
 1 commerce, 50 places
 de stationnement
 Surface : 2 992 m² Shon
 Coût : 18,7 MF HT
 Bât. D, angle rue Tagore/avenue
 d'Italie : 35 logements,
 2 commerces, 50 places
 de stationnement
 Surface : 3 457 m² Shon
 Coût : 22,8 MF HT

