

URBANISME

Les visages de Paris en 2014

Logements sociaux, résidences étudiantes ou encore faubourgs réhabilités, le Pavillon de l'Arsenal (4^e) dévoile vingt-neuf projets emblématiques qui verront le jour à Paris à l'horizon 2014. Le résultat de concours d'architecture.

De l'audace pour les logements parisiens. Jean-Yves Mano, adjoint PS au maire de Paris en charge du logement se félicite des projets architecturaux modernes lancés dans la capitale. Vingt-

neuf sites, qui seront construits d'ici à 2014, font l'objet d'une exposition au Pavillon de l'Arsenal (4^e) dès ce soir et jusqu'au 15 novembre. Baptisée «Habiter 09.08/09.09», elle revient sur les résul-

tats des concours d'architecture qui se sont déroulés sur un an entre les mois de septembre 2008 et 2009. Des architectes internationaux ont planché sur des bâtiments innovants destinés à

répondre aux problématiques de la capitale. Logements sociaux, résidences étudiantes, maisons d'accueil pour personnes âgées et faubourgs démodés en ressortent aujourd'hui transfigurés. ■



© J. RIPAUT ARCHITECTE

Les étudiants embarquent sur un bateau

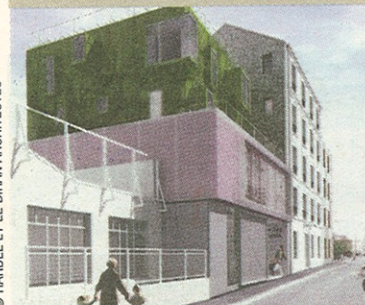
Conçu comme la proue d'un paquebot, la résidence sociale étudiante de la Porte de Vanves (14^e) joue avec sa façade en éventail qui module la lumière intérieure pour doter chaque studio de sa propre identité, selon Jacques Ripault, son auteur (lire interview ci-dessous). 65 logements y seront disponibles. Livraison fin 2012.



© COR: AS

Le faubourg s'anime

Pour redynamiser les faubourgs, les urbanistes proposent de mêler activités commerciales et logements. Pour le faubourg du Temple (10^e), Alexandre Chemetoff a imaginé de vastes vitrines. Livraison 2^e semestre 2011.



© HARDEL ET LE BIHAN ARCHITECTES

Un îlot de verdure pour des logements écolos

Les logements sociaux de la rue des Annelets (19^e) séduiront les amis de la planète. Les architectes Hardelet et Le Bihan livrent un exemple de réhabilitation d'anciens logements (bâtiment du fond) attachant à un habitat moderne en façade végétale surplombant une crèche HQE. Livraison début 2012.



© G. MORIN/O. PLOU

Des seniors ouverts au monde

Une chambre avec vue sur la vie. C'est ce que proposent les concepteurs Trévelo & Viger-Kohler rue de Lourmel (15^e), où une résidence sociale jouxte un établissement d'hébergement pour personnes âgées dépendantes (Ehpad). Ces sites médicalisés préservent l'intimité des seniors tout en les impliquant dans leur quartier. Livraison début 2013.

Jacques Ripault, architecte de la future résidence sociale étudiante de la Porte de Vanves

«Un écran acoustique végétal contre le bruit»

■ Les jeunes étudiants parisiens voient arriver des résidences d'un nouveau genre, plus ouvertes sur leurs quartiers et moins formatées. Architecte reconnu et à l'origine du bâtiment du Mac-Val, le célèbre centre d'art contemporain du Val-de-Marne, Jacques Ripault explique sa conception de la résidence sociale étudiante. Elle est mise en œuvre dans son projet, commandé par la Régie immobilière de la Ville de Paris (RIVP), qui verra le jour Porte de Vanves (voir ci-dessus).

Existe-il un étudiant type ?

Jacques Ripault : Non. Les étudiants sont tous différents. Avant on disait «chambre d'étudiant», mais il faut plutôt parler de studio. Le bâtiment de la Porte de Vanves a été imaginé pour traduire cette diversité. Avec

des variations posées en façade et des logements orientés de manière différente.

Comment repenser le logement étudiant ?

L'espace étudiant est un lieu où l'on doit travailler, se détendre, dormir et recevoir. Au fond, à mon avis, les modes de vie n'évoluent pas beaucoup. C'est donc un espace multifonction où l'on ne doit pas se sentir dans un hôpital. Le studio doit donc être modulable, grâce à des éléments mobiliers multiples.

Qu'apportera votre bâtiment au quartier situé en bordure sud de la capitale ?

Paris se vide de ses étudiants et on a tendance à en faire une ville plus mercantile.

La résidence a été conçue comme un signal pour réinvestir la capitale. Par ailleurs, forte en hauteur et fine en épaisseur, à l'image d'une proue, elle bénéficiera d'un ensoleillement maximal. Sa structure en éventail permettra de capter la lumière et d'offrir une vue différente à chacun de ses occupants. Pour pallier les nuisances sonores dues à la proximité des chemins de fer, le côté ouest de la façade est conçu comme un écran acoustique végétal. Le but est de ne pas retrouver un bâtiment monolithique et d'avoir un espace intérieur qui permette de nous reconstruire. De manière générale, j'aime que les façades traduisent l'intimité que l'on peut trouver dans un appartement, de manière à ce que s'effacent les filtres existant entre la rue et le logement.

Le logement en chiffres

- Entre 2002 et 2006, les loyers ont augmenté de 1,5 % par an en Ile-de-France, tandis que le revenu moyen des locataires n'a augmenté que de 0,9 % par an, selon l'Insee.
- 48 % des Franciliens sont propriétaires, soit 9 points de moins que la moyenne nationale.
- 40 000 nouveaux logements sociaux devraient être disponibles à Paris en 2014, selon Bertrand Delanoë, le maire PS. La capitale en comptait 178 749 en 2008.
- 4 000 logements étudiants seront construits d'ici à 2014.